

# Compte-rendu synthétique du suivi de la migration post-nuptiale 2011 sur le roc de Conilhac (Gruissan/Narbonne)



**Observateurs ayant participé au suivi :**

Benard Antonin, Bonnier Rébecca, Bourg Sylvain, Bonot Alice, Bourgeois Mathieu, Braemer Gerhard, Castagné Sébastien, Calabresse Jean-Pierre, Champion Mélanie, Clément Dominique, Combo Stéphane, Courtois Kévin, Cros Guy, David Anna, Dordoigne Aurélie, Dubois Cécile, Dubost Benoît, Duffard Christian, Duffard Geneviève, Fornairon Francis, Fouliard Jacques, Fournier Thomas, Frenoux Jean-Marie, Froissard Anthony, Garcia Fred, Garcia Roger, Garnier Romain, Guillosson Tristan, Guitard Jean-Jacques, Heinrich Sébastien Joly Claire, Jomat Loïc, Jonard Aymeric, Léger Olivier, Legrand Aymeric, Logeais Baptiste, Loyrette Cécile, Leys Bérengère, Madiot David, Malrieu Robert, Marques Dominique, Marques Patrick, Mchugh Pat, Meyer Philippe, Meyer Marie-Rose, Michel Thibaut, Morlon Francis, Moulet Daniel, Notteghem Patrick et Marie, Paler Norbert, Perony Carine, Pinet Valérie, Poulaud Claire et Romain, Pouy Roger, Ramière Jean, Rigaux Thierry, Riols Romain et Christian, Roca Fanny, Rousseau Emmanuel, Ruchet Claude, Schmitz John, Stork Valérie, Taillade Pierre, Vacheret Bernard, Weiss Jean.

Qu'ils soient ici tous remerciés, avec nos excuses pour ceux que nous aurions pu oublier de mentionner.



Accueil du public sur l'observatoire.

Cette année encore, la LPO Aude a souhaité continuer le suivi reconduit depuis maintenant 5 années afin de continuer la collecte de données liée à la migration sur le littoral Audois, mais aussi de faire connaître et partager à nouveau la magie de ce phénomène.

Avec plus de 800 visiteurs cette année, le camp de migration du roc de Conilhac a permis à de nombreuses personnes novices ou expertes de découvrir les différentes espèces et les logiques de migration sur le littoral Audois.

Pour les années à venir, et notamment en partenariat avec le Conseil général de l'Aude, le site d'observation sera équipé de matériel neuf destiné à l'animation et l'accueil du public lors des journées de suivi. En effet, pour l'année 2012, un financement issu du conseil général de l'Aude devrait permettre l'acquisition d'une table d'orientation sur le site de migration pour connaître les repères de passage des migrateurs. Un observatoire type devrait peut-être voir le jour prochainement afin de pouvoir accueillir le public dans une zone moins ventée.

Nous remarquons d'une année sur l'autre un engouement croissant pour la migration, et notamment au niveau des visiteurs Européens. Cette année pas moins de 7 nations ont été représenté : Grande-Bretagne, Pays-bas, Luxembourg, Belgique, Suède, Italie, Espagne, Suisse.

Il est vrai que la diversité d'espèces et les chiffres (rapaces, cigognes) attirent de plus en plus de visiteurs et d'observateurs.

Pour exemple, 42 observateurs sont passés sur le roc, ainsi que 80 visiteurs lors de la journée du 27 août pour les gros passages de rapaces. De plus, avec environ 130 espèces notés en migration « active » chaque année, le Roc de Conilhac demeure un site très attractif quant à sa diversité.

Nous remarquons une tendance très à la hausse sur la fréquentation du site, et notamment grâce à un gros effort de Communication fait ces deux dernières années sur cette migration automnale. En effet de nombreux communiqués de presse et articles ont été réalisés durant la saison de migration, informant les lecteurs sur les modalités d'accueil ainsi que sur les passages de migrateurs en cours.



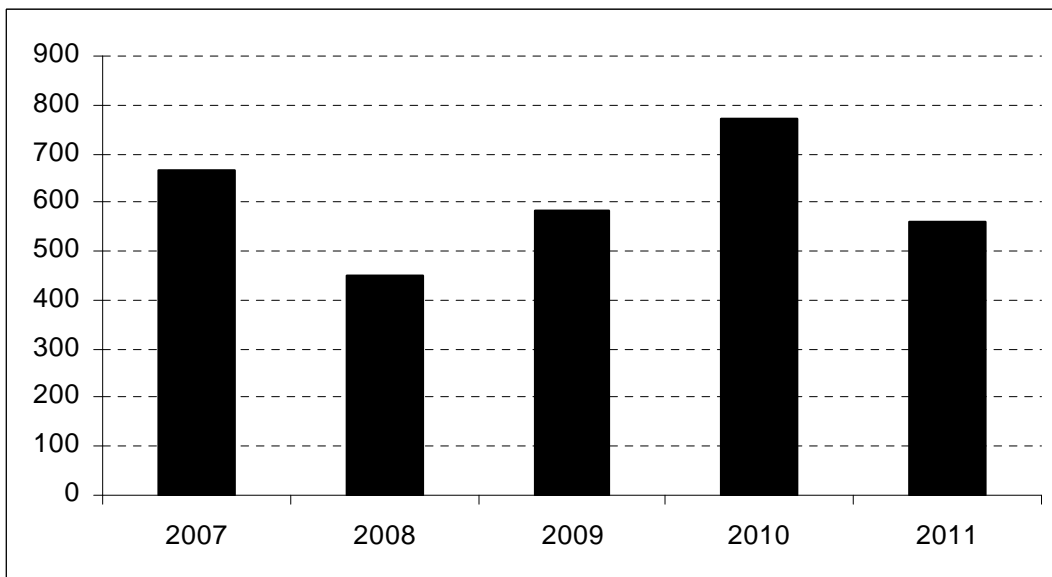


Observateurs et visiteurs sur le Roc de Conilhac

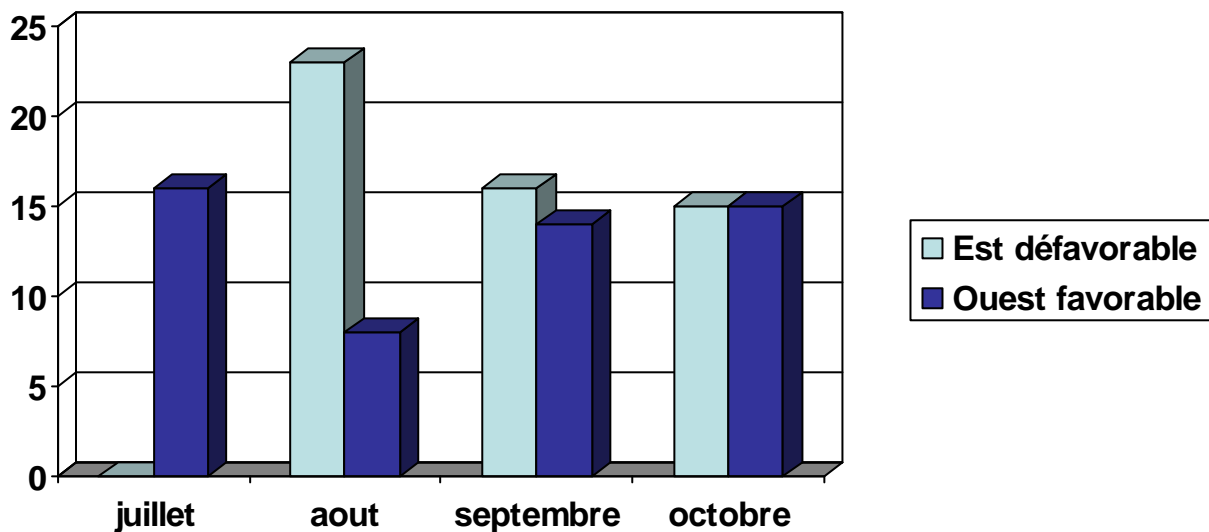
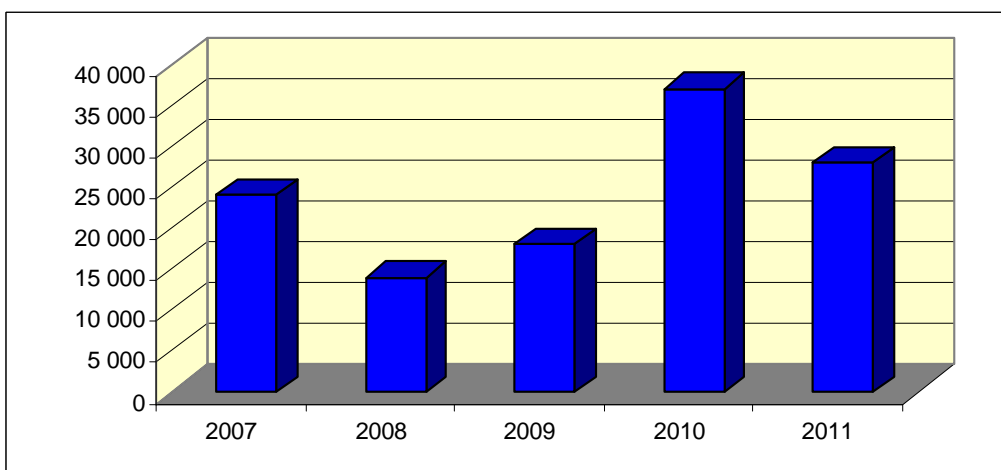
### **Méthode de suivi :**

Comme chaque année le suivi est réalisé de la mi-juillet à la mi-novembre lors des journées de vent de N/O (vent dominant en Languedoc) créant un effet « d'entonnoir à migrants » sur le littoral Audois.

Bien entendu, le nombre d'oiseaux est toujours plus élevé lors d'années « riches » en tramontane. De ce fait, les chiffres sont fluctuants d'une année sur l'autre. L'année 2011 contraste avec 2010 par une omniprésence de vent marin tout le long du suivi. A titre comparatif, l'année 2010 a été suivie durant 800 h, et cette année seulement 580 heures ont pu être suivies. La météo capricieuse de cette année n'a pas permis d'avoir un suivi constant sur la saison et surtout lors des « rushes » ou pics de passage pour certaines espèces. Malgré cette météo très inattendue, les chiffres sont à la hauteur des espérances avec environ 27 000 rapaces tout de même.



Nombre d'heures de suivi depuis 2007 (en haut)  
Et nombre de rapaces depuis 2007 (en bas)



Proportion et secteurs de vent (en jours) en fonction des mois sur l'année 2011

Le graphique montre bien le flux inhabituel de vent de secteur est et notamment sur le mois d'août. Le mois d'août étant une période de gros passage habituelle pour certaines espèces emblématiques comme la Bondrée apivore, le Busard cendré et le premier pic Epervier, d'où des chiffres « faibles » pour les deux dernières espèces citées.

Le mois de novembre a connu comme chaque année l'épisode Cévenoles issu des flux de vent de sud apportant des précipitations importantes sur une période restreinte souvent à quelques jours. Cette année, cet épisode aura duré au moins deux semaines au moment de passage des buses (d'où des chiffres encore bien en dessous des « normales »). Le littoral Languedocien étant particulièrement bouché sur toute cette période, par des masses d'air apportant une couverture nuageuse basse et dense, et bloquant ainsi l'arrivée des migrants.

Tableau récapitulatif des espèces observées sur le Roc  
du 15-juillet au 15-novembre

Nom espèce	Total	Top jour	Date top jour 1	Premier	dernier
Accenteur mouchet	39	11	26/10	5-oct.	26-oct.
Aigle botté	1009	487	11/10	19-sept.	30-oct.
Aigle criard / pomarin	1	1	4/10	4-oct.	4-oct.
Aigle de Bonelli	6	1	8/9	8-sept.	25-oct.
Aigle pomarin	1	1	10/10	10-oct.	10-oct.
Aigle royal	2	1	6/10	6-oct.	7-oct.
Aigrette garzette	34	24	15/8	27-juil.	15-août
Alouette calandrelle	1	1	21/9	21-sept.	21-sept.
Alouette des champs	327	63	14/10	22-sept.	26-oct.
Alouette lulu	11	4	12/10	4-oct.	20-oct.
Balbusard pêcheur	136	23	18/9	31-juil.	12-oct.
Bécasseau minute	1	1	29/7	29-juil.	29-juil.
Bécassine des marais	10	6	30/7	29-juil.	9-oct.
Bec-croisé des sapins	2	2	7/10	7-oct.	7-oct.
Bergeronnette des ruisseaux	188	34	4/10	4-sept.	21-oct.
Bergeronnette grise	302	84	20/10	27-août	26-oct.
Bergeronnette printanière	854	349	20/9	31-juil.	12-oct.
Bihoreau gris	3	2	10/8	10-août	14-sept.
Bondrée apivore	13254	6110	27/8	18-juil.	13-oct.
Bruant des roseaux	136	50	30/10	6-oct.	30-oct.
Bruant jaune	6	3	21/10	12-oct.	26-oct.
Bruant proyer	4	3	10/10	6-oct.	10-oct.
Busard cendré	109	24	27/8	18-juil.	20-sept.
Busard des roseaux	959	164	20/9	18-juil.	26-oct.
Busard indéterminé	5	3	17/9	8-sept.	20-sept.
Busard pâle	1	1	6/10	6-oct.	6-oct.

Busard Saint-Martin	32	5	20/9	9-août	30-oct.
Buse indéterminée	1	1	30/10	30-oct.	30-oct.
Buse ou Bondrée	1	1	6/10	6-oct.	6-oct.
Buse variable	644	139	20/10	20-juil.	30-oct.
Canard siffleur	8	8	12/10	12-oct.	12-oct.
Canard souchet	48	48	30/10	30-oct.	30-oct.
Chardonneret élégant	114	63	26/10	4-oct.	26-oct.
Chevalier culblanc	1	1	30/7	30-juil.	30-juil.
Chevalier sylvain	6	3	31/7	31-juil.	28-août
Choucas des tours	282	269	25/10	18-sept.	25-oct.
Cigogne blanche	3402	1040	27/8	18-juil.	30-oct.
Cigogne noire	176	21	9/8	23-juil.	13-oct.
Circaète Jean-le-Blanc	146	21	19/9	18-juil.	13-oct.
Cisticole des joncs	25	25	6/9	6-sept.	6-sept.
Combattant varié	3	3	5/9	5-sept.	5-sept.
Corneille noire	2	2	7/10	7-oct.	7-oct.
Corneille noire (C.c.corone)	1	1	8/9	8-sept.	8-sept.
Coucou geai	1	1	9/8	9-août	9-août
Coucou gris	1	1	10/8	10-août	10-août
Courlis cendré	37	25	26/10	9-août	26-oct.
Courlis corlieu	1	1	14/9	14-sept.	14-sept.
Crabier chevelu	2	2	19/9	19-sept.	19-sept.
Echasse blanche	252	247	20/7	20-juil.	8-août
Epervier d'Europe	3995	551	20/9	22-juil.	30-oct.
Etourneau sansonnet	881	570	30/10	4-oct.	30-oct.
Faucon crécerelle	2031	390	18/9	17-juil.	30-oct.
Faucon crécerelle ou crécerellette	1	1	22/9	22-sept.	22-sept.
Faucon crécerellette	29	7	22/9	31-juil.	22-sept.
Faucon d'Eléonore	34	7	26/8	19-juil.	11-oct.
Faucon émerillon	50	9	5/10	6-sept.	21-oct.
Faucon hobereau	204	58	18/9	9-août	30-oct.
Faucon indéterminé	10	2	5/9	27-juil.	26-oct.
Faucon pèlerin	8	3	19/9	23-juil.	11-oct.
Fauvette grisette	1	1	22/9	22-sept.	22-sept.
Fauvette passerinette	1	1	7/8	7-août	7-août
Gobemouche gris	1	1	22/9	22-sept.	22-sept.
Gobemouche noir	2	1	12/9	12-sept.	20-sept.
Goéland brun	6	6	10/10	10-oct.	10-oct.
Goéland railleur	2	2	10/8	10-août	10-août
Grand Cormoran	1000	194	5/10	30-juil.	30-oct.
Grand-duc d'Europe	1	1	14/10	14-oct.	14-oct.
Grande Aigrette	15	9	25/10	18-juil.	25-oct.
Grèbe huppé	2	2	9/8	9-août	9-août
Grive draine	60	19	25/10	4-oct.	30-oct.
Grive indéterminée	1	1	19/9	19-sept.	19-sept.

Grive musicienne	2537	2515	14/10	20-sept.	26-oct.
Grue cendrée	12	6	30/10	5-oct.	30-oct.
Guêpier d'Europe	5309	1082	5/9	29-juil.	22-sept.
Guifette leucoptère	1	1	27/8	27-août	27-août
Guifette moustac	1	1	18/7	18-juil.	18-juil.
Héron cendré	88	33	21/9	31-juil.	21-oct.
Héron indéterminé	3	3	27/8	27-août	27-août
Héron pourpré	37	12	15/8	20-juil.	5-oct.
Hirondelle de fenêtre	21233	20568	18/9	28-juil.	30-oct.
Hirondelle de rivage	3852	789	7/9	17-juil.	20-oct.
Hirondelle de rochers	86	23	20/10	4-oct.	20-oct.
Hirondelle indéterminée	54531	52834	18/9	5-sept.	6-oct.
Hirondelle rousseline	1	1	31/7	31-juil.	31-juil.
Hirondelle rustique	8729	2298	17/9	28-juil.	30-oct.
Huîtrier pie	2	2	8/8	8-août	8-août
Huppe fasciée	5	4	7/8	7-août	10-août
Ibis falcinelle	64	26	10/8	19-juil.	12-oct.
limicole indéterminé	6	5	5/9	5-sept.	18-sept.
Linotte mélodieuse	84	39	12/10	4-oct.	21-oct.
Loriot d'Europe	20	11	10/8	28-juil.	13-sept.
Martinet à ventre blanc	239	83	18/9	19-juil.	18-sept.
Martinet noir	198841	53597	28/7	17-juil.	22-sept.
Martinet pâle	9	2	20/7	20-juil.	25-oct.
Merle noir	3	1	14/10	14-oct.	26-oct.
Mésange bleue	9	3	6/10	6-oct.	26-oct.
Milan noir	5757	1525	24/7	17-juil.	6-oct.
Milan royal	179	28	5/10	23-juil.	30-oct.
Moineau soulcie	2	2	26/10	26-oct.	26-oct.
Monticole bleu	1	1	4/10	4-oct.	4-oct.
Mouette mélanocéphale	12	10	30/10	23-juil.	30-oct.
Mouette rieuse	1567	1510	25/10	4-oct.	25-oct.
Nette rousse	3	3	21/9	21-sept.	21-sept.
Oie cendrée	4	3	21/10	8-août	21-oct.
Passereau indéterminé	9	9	5/9	5-sept.	5-sept.
Petit Gravelot	1	1	20/9	20-sept.	20-sept.
Pic épeiche	1	1	7/9	7-sept.	7-sept.
Pigeon colombin	719	137	6/10	8-sept.	21-oct.
Pigeon indéterminé	7772	2751	11/10	18-sept.	20-oct.
Pigeon ramier	8721	1998	11/10	6-sept.	30-oct.
Pinson des arbres	23428	9099	20/10	4-oct.	30-oct.
Pipit des arbres	214	54	6/9	28-août	12-oct.
Pipit farlouse	432	104	25/10	18-sept.	26-oct.
Pipit indéterminé	4	4	5/9	5-sept.	5-sept.
Pipit rousseline	23	6	5/9	22-juil.	22-sept.
Pipit spioncelle	12	9	25/10	25-oct.	26-oct.



Pluvier argenté	4	4	4/10	4-oct.	4-oct.
Pluvier doré	2	2	5/10	5-oct.	5-oct.
Pluvier guignard	11	3	14/9	8-août	22-sept.
Pouillot fitis	7	4	22/9	5-sept.	22-sept.
Pouillot indéterminé	5	5	8/8	8-août	8-août
Pouillot siffleur	1	1	18/9	18-sept.	18-sept.
Pouillot véloce	15	4	11/10	20-sept.	26-oct.
Rapace indéterminé	55	29	20/9	27-août	10-oct.
Rémiz penduline	22	9	25/10	4-oct.	30-oct.
Rollier d'Europe	45	14	10/8	23-juil.	18-sept.
Rougegorge familier	4	2	14/10	14-oct.	26-oct.
Rougequeue à front blanc	3	2	22/9	30-juil.	22-sept.
Rougequeue noir	3	3	25/10	25-oct.	25-oct.
Serin cini	53	27	26/10	4-oct.	26-oct.
Sterne caspienne	2	2	18/9	18-sept.	18-sept.
Sterne hansel	4	2	31/7	25-juil.	20-sept.
Sterne naine	5	3	20/7	20-juil.	31-juil.
Sterne pierregarin	1	1	11/10	11-oct.	11-oct.
Tadorne de Belon	17	16	4/10	4-oct.	25-oct.
Tarin des aulnes	1	1	13/10	13-oct.	13-oct.
Tourterelle des bois	49	17	29/7	22-juil.	22-sept.
Traquet motteux	4	2	22/9	18-sept.	22-sept.
Troglodyte mignon	1	1	25/10	25-oct.	25-oct.
Vanneau huppé	34	13	22/9	18-sept.	10-oct.
Vautour fauve	4	2	13/10	22-sept.	13-oct.
Vautour percnoptère	2	1	8/9	8-sept.	18-sept.
Verdier d'Europe	1	1	10/10	10-oct.	10-oct.

Comme chaque année Gruissan reste un site majeur dans l'étude des mouvements des populations de rapaces grâce à un échantillonnage conséquent. Cette année pas moins de 380 000 oiseaux ont transités par le littoral. Ce flux est représenté essentiellement par :

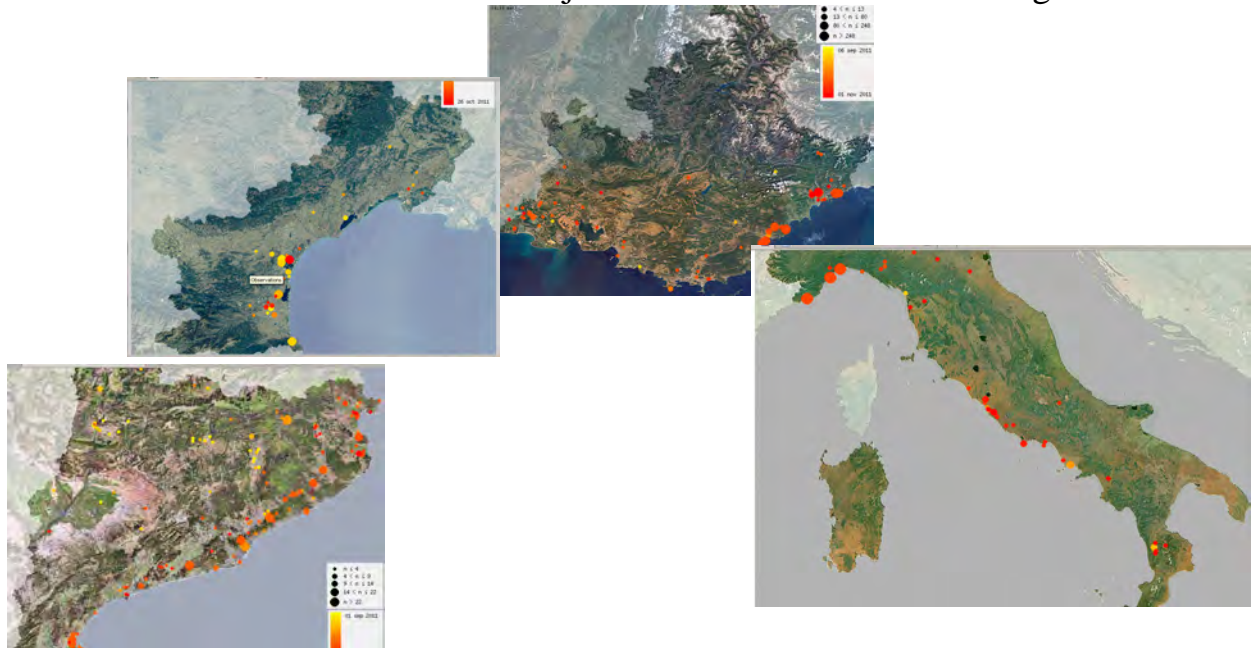
- les rapaces comptabilisant 27 000 individus
- les cigognes blanches et noires avec 3500 individus
- les martinets et hirondelles avec 280 000 oiseaux.

### Moments forts :

Cette année, comme en 2004, une migration inversée d'aigle botté a pu être repérée sur le littoral Méditerranéen. En effet de nombreux bottés ont décidé de réaliser à nouveau cette migration quelque peu étrange. Aux périodes de « rush » à Gibraltar (site majeur pour l'observation de cette espèce en Europe), les vents violents et les précipitations n'ont pas permis aux rapaces de traverser le détroit long d'une quinzaine de kilomètres.

D'après les observateurs connaissant Tarifa, l'aigle botté est l'un des rapace les plus effrayés par la traversée au dessus de la mer. Même avec des conditions de migration idéales, certains font demi-tour ou s'y reprennent à plusieurs fois. Cette année, les conditions déplorables n'ont pas permis aux oiseaux de passer, certains ont donc trouvé judicieux de remonter le littoral et de passer par l'Italie. Les sites de migration sur la route « inversée » de ces migrateurs ont relevé également ce phénomène.

Cette année, cette migration a permis l'observation de plus de 1000 individus sur une semaine à Gruissan dont une journée mémorable avec 487 aigles



Ces cartes issues du réseau visionature, permettent de voir la remontée des aigles de la Catalogne (en bas à gauche) à l'Italie (en bas à droite).



Aigle botté 1<sup>o</sup> année sombre. Morgan Boch ©

Fait marquant, la totalité des aigles ayant pu être âgés était des premières années. Les jeunes inexpérimentés lors de leur première migration sont certainement plus craintifs que les adultes lors de la traversée du détroit, de ce fait il semblerait que les jeunes oiseaux soient les seuls à réaliser cette migration inversée. A confirmer sur les prochaines années si le phénomène se reproduit.



Aigle botté juvénile de forme claire. Morgan Boch©

Parmi les observations remarquables, notons le passage d'un aigle pomarin de première année le 10 octobre, un busard pâle juvénile le 6 octobre, enfin signalons également la surprise de voir 3 pluviers guignards posés sur le roc au matin. Ces limicoles réputés « peu farouche » n'ont effectivement jamais connu l'homme vivant eux même dans la toundra.

Cette année ces 3 oiseaux se sont laissés approcher à quelques mètres, et l'un des individus est même venu se reposer à 1m50 de nos trépieds. Superbe observations en tout cas pour les nombreuses personnes présentes.

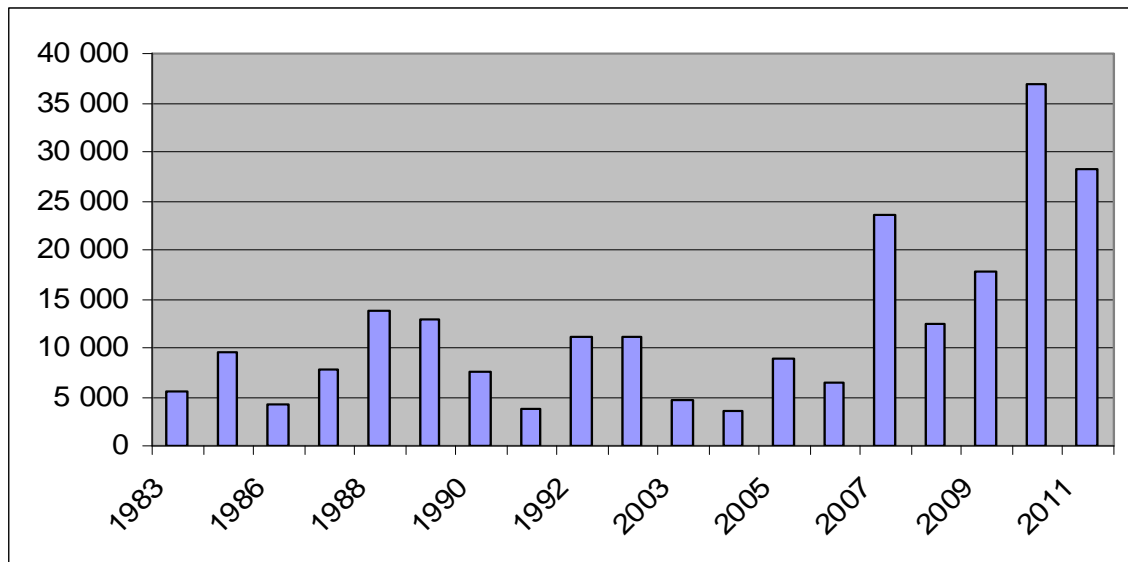


Comme chaque année, le faucon d'Eléonore est présent de la mi-juillet à mi-septembre, cette année encore de nombreux individus ont stationné tout près du roc. Notons l'observation remarquable d'un groupe de 5 faucons d'Eléonore en migration le 26/08, groupe comportant un adulte claire, 2 deuxième année claire et 2 deuxième année sombre.

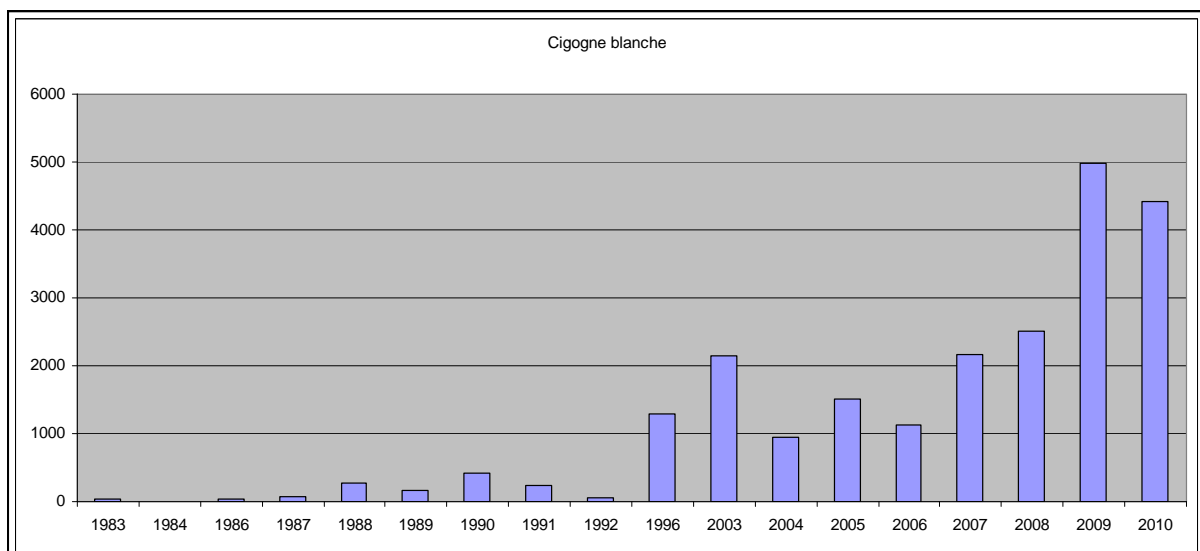
L'observation de cette espèce à l'âge adulte en France demeure rare, en effet la majorité des données concerne des oiseaux immatures.

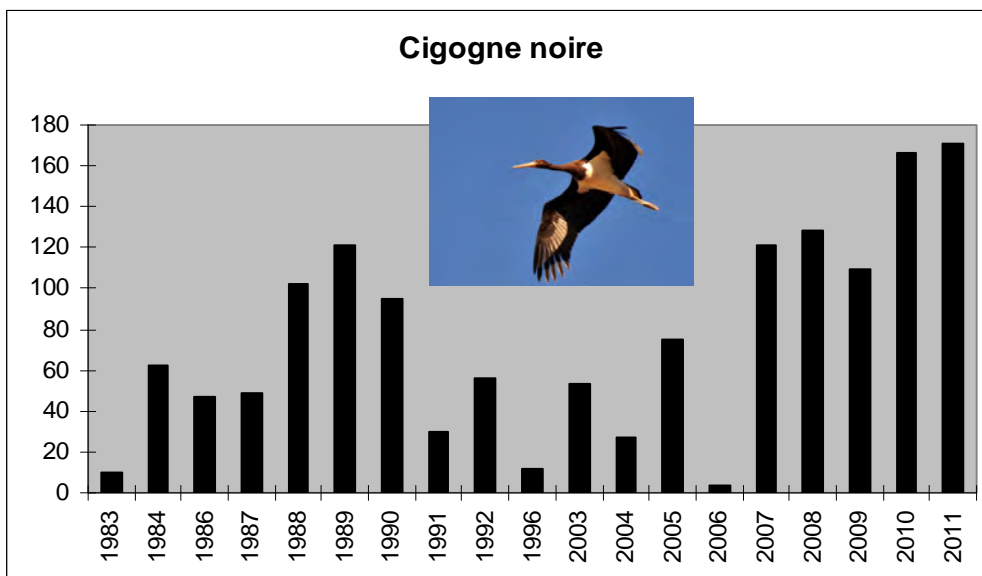
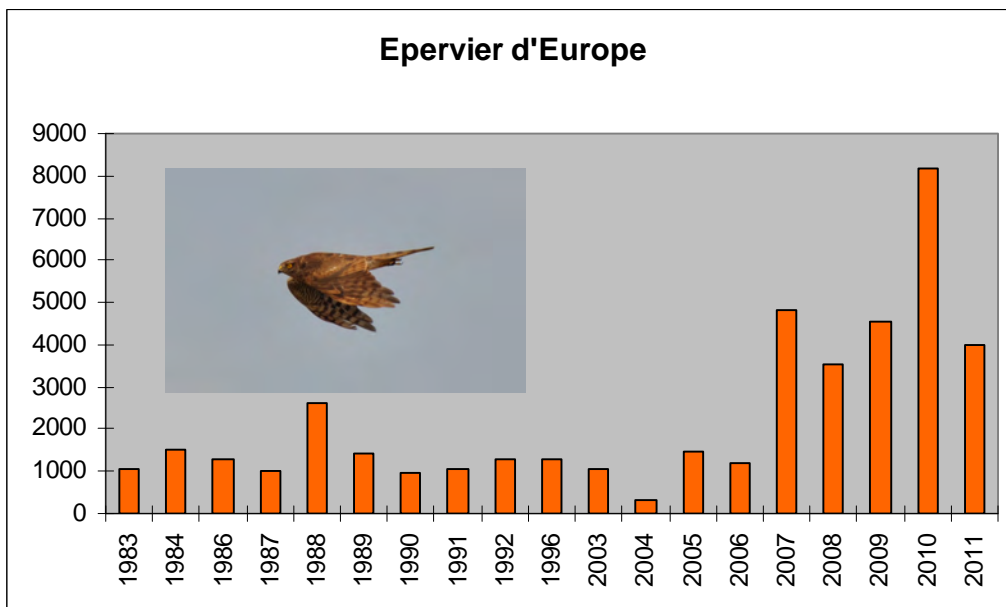
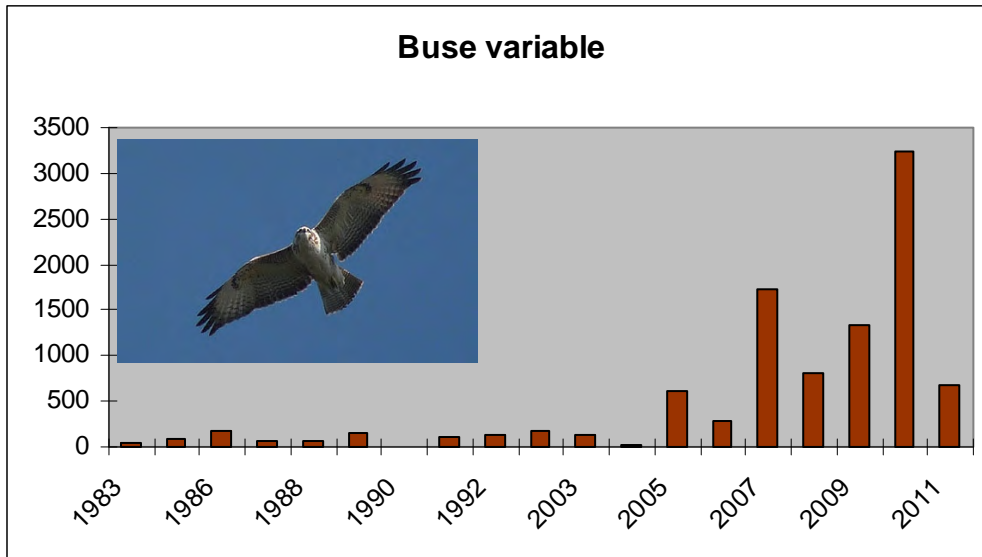
### **Tendances de quelques espèces emblématiques de 1983 à 2011 :**

N.B : certaines années ont fait l'objet d'un suivi non exhaustif, par conséquent les tendances sont à prendre avec beaucoup de recul. Le suivi n'est complet qu'à partir de 2007. Les dates de période de suivi sont également différentes avant 2007.



Nombre de rapaces de 1983 à 2011 (en haut) et nombre de cigognes blanches sur la même période (en bas)





## Busard cendré

