



LPO AUDE

Écluse de Mandirac, 11100 NARBONNE – Tél. 04.68.49.12.12 / Email: aude@lpo.fr

<http://aude.lpo.fr/Migration.html>

http://www.migracion.net/index.php?m_id=1510&frmSite=7

Compte-rendu synthétique du suivi de la migration post-nuptiale sur le site du Roc de Conilhac (Gruissan / Narbonne, Aude) en 2008



Emmanuel Rousseau (LPO Aude) et Tristan Guilloson

*Crédit photos : Charly FARINELLE, sauf Elanion et Faucon d'Eléonored (Marc ROCA),
Buse variable "vulpinus" (Jacques Bultot) et Pélican blanc (Dominique CLEMENT)*

Introduction

Après plus de 10 années d'interruption du suivi de la migration post-nuptiale sur le littoral audois, une étude a été remise en place en 2007 par la LPO Aude. Ce fut l'occasion de constater que l'engouement pour ce spectacle était plus que jamais d'actualité, les effectifs recensés ont été à la hauteur des attentes, avec plus de 24 000 rapaces comptabilisés, dont des effectifs records pour de nombreuses espèces. En 2008 nous avons renouvelé l'opération, avec un suivi de mi-juillet jusqu'au 22 novembre. Kevin COURTOIS a été le salarié responsable de ce suivi, aidé en cela par de nombreux ornithologues bénévoles.



Les conditions météorologiques ont été moins favorables qu'en 2007, les périodes de vent de NW (qui concentrent les migrants sur la frange littorale) moins dominantes. Le suivi s'est étalé sur 125 journées, totalisant 452 heures d'observation.

Les effectifs recensés sont directement corrélés à la proportion de vent de NW, surtout aux périodes de concentration du passages de quelques espèces (Milan noir et Bondrée, principalement, qui représentent souvent la majorité des rapaces recensés). Pour exemple, les effectifs de Bondrée apivores ont représentés en 2007 la moitié du total des rapaces dénombrés.



Tendances générales

Au total, 113 espèces ont été contactées en migration active. En 2008, 12 348 rapaces ont été comptabilisés alors que plus de 24 000 l'avait été l'année précédente. Cela reste un très bon résultat, sachant qu'avant 2007 la meilleure année avait été 1988 avec un peu moins de 14 000 rapaces. Les nombres de la plupart des espèces de rapace sont en diminution par rapport à l'année précédente sauf pour le Circaète et le Busard des roseaux pour lesquels nous obtenons des chiffres similaires. Par contre, nous avons observé un passage exceptionnel de Faucon hobereau (avec 361 oiseaux en 2008, précédent record 247 en 1988). Au niveau des Cigognes par contre les records du site ont été battus pour les deux espèces avec 2516 blanches et 128 noires. Pour la Cigogne noire la journée du 16 octobre avec 39 individus et le top jour le plus spectaculaire jamais observé sur le site.



Le suivi 2008 a également confirmé le fort passage de Buse variable (alors que l'espèce était un migrateur anecdotique dans les années 80-90). Des effectifs représentatifs (plus de 10 oiseaux par jour) sont notés dès mi septembre et le passage se n'était clairement pas terminé au 22 novembre, dernier jour du suivi. Le passage à « contre-sens » de l'Aigle botté a de nouveau pu être mis en évidence grâce au suivi, essentiellement durant la première décade d'octobre (7 oiseaux vers le nord pour un total de 20 oiseaux observés).

Quelques observations remarquables

Le suivi 2008 a également amené son lot d'espèces rares.

Tout d'abord ce fut un Elanion blanc qui nous fit la surprise de sa visite le 23 août (première donnée en migration pour le site). Un Aigle pomarin suivait quelques jours après (le 26 août), alors qu'un deuxième pomarin était observé 1er octobre. L'observation de deux Glaréoles à collier en migration active le 16 août était aussi une première pour le Roc.



En septembre (le 12), le clou du spectacle fut sans conteste ce Pélican blanc arrivant en migration en compagnie d'un vol de Cigogne blanche, l'ensemble se posant pour la nuit dans les marais à deux pas du site d'observation. Pour l'anecdote, ce Pélican fut observé en migration sur plusieurs sites (toujours accompagné de Cigognes) depuis la Suisse jusqu'en Espagne ! L'autre événement du mois de septembre fut l'incroyable passage observé du 12 au 16 avec plus de 3500 rapaces observés et dans le flux 17 Buses variables présentant des caractéristiques de la sous espèce orientale "vulpinus".



Le mois d'octobre apporta aussi son lot d'espèces rares, comme cet Aigle criard noté en migration le 3 octobre, ce Pipit à gorge rousse le 9 octobre et pour finir une Corneille mantelée le 25 octobre (première donnée pour le site).

Et comme toujours, les « spécialités » du site que sont le Faucon d'Eléonore (nombreuses observations), le Martinet pâle (10 individus en migration) ou le Guêpier d'Europe (avec plus de 2 000 oiseaux).



Principaux résultats

Les chiffres présentés ci-dessous ne doivent pas être considérés comme exhaustifs (loin de là) pour les passereaux. En effet, la priorité du dénombrement est donnée aux rapaces, cigognes et pigeons. Les journées de fort passage, deux observateurs aguerris ne sont pas de trop pour recenser le flux de rapaces et le dénombrement des passereaux ne peut alors être envisagé de façon raisonnable.

Espèces dénombrées en migration active en 2008 (Total, top jour, première et dernière date)

Espèce	Total	Top jour (et date)	premier	dernier
Grand Cormoran	839	184 (24/10)	03/août	22/nov.
Pélican blanc	1	1 (12/09)		
Bihoreau gris	22	13 (22/08)	22/août	26/août
Crabier chevelu	1	1 (19/08)		
Grande aigrette	1	1 (15/09)		
Héron cendré	14	10 (13/09)	15/août	13/sept.
Héron pourpré	6	3 (23/08)	15/août	20/sept.
Héron gardeboeuf	6	6 (20/08)		
Cigogne blanche	2516	526 (20/08)	01/août	14/oct.
Cigogne noire	128	39 (15/09)	09/août	18/oct.
Ibis falcinelle	5	5 (26/07)		
Oie cendrée	4	2 (24/10 & 19/11)		
Canard souchet	8	8 (5/11)		
Sarcelle d'été	2	2 (22/08)		
Fuligule milouin	4	4 (24/10)		
Bondrée apivore	4251	786 (25/08)	08/août	30/sept.
Elanion blanc	1	1 (23/08)		
Milan noir	1392	374 (9/08)	21/juil.	14/oct.
Milan royal	111	17 (30/09)	22/juil.	29/oct.
Vautour fauve	3	2 (15/08)	15/août	04/oct.
Circaète Jean le Blanc	159	51 (13/09)	06/sept.	25/oct.
Busard des roseaux	663	241 (15/09)	01/août	22/nov.

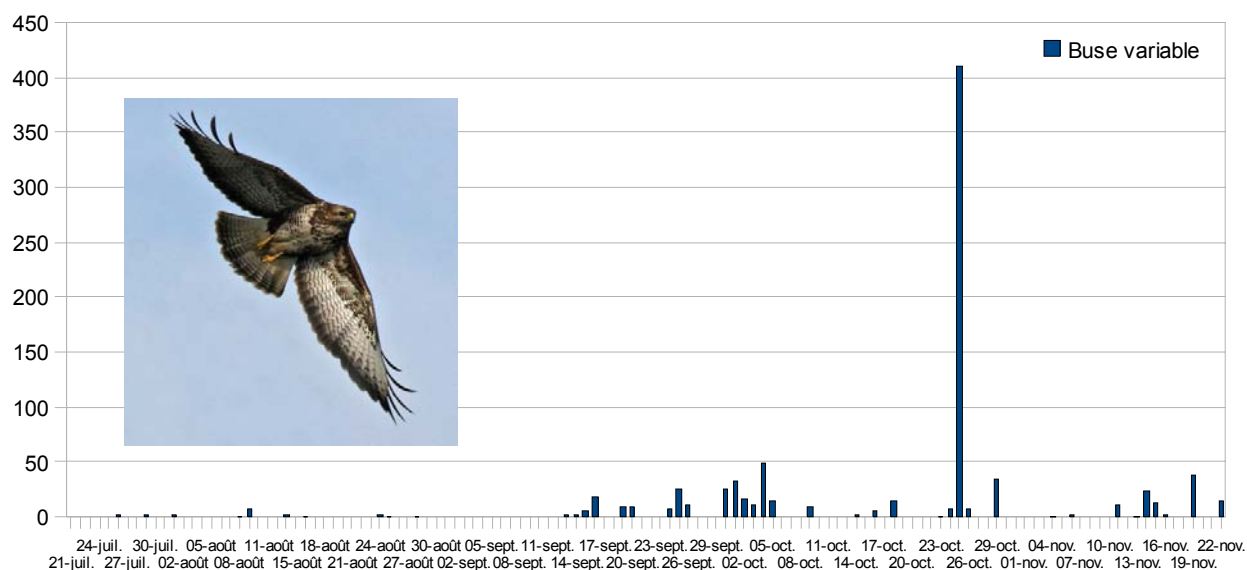
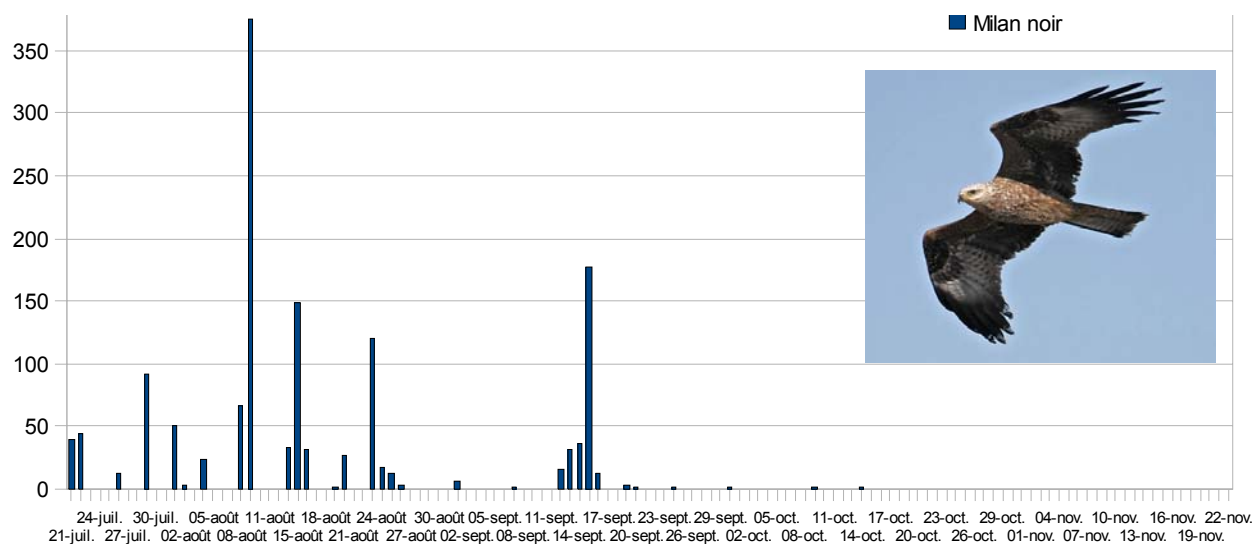
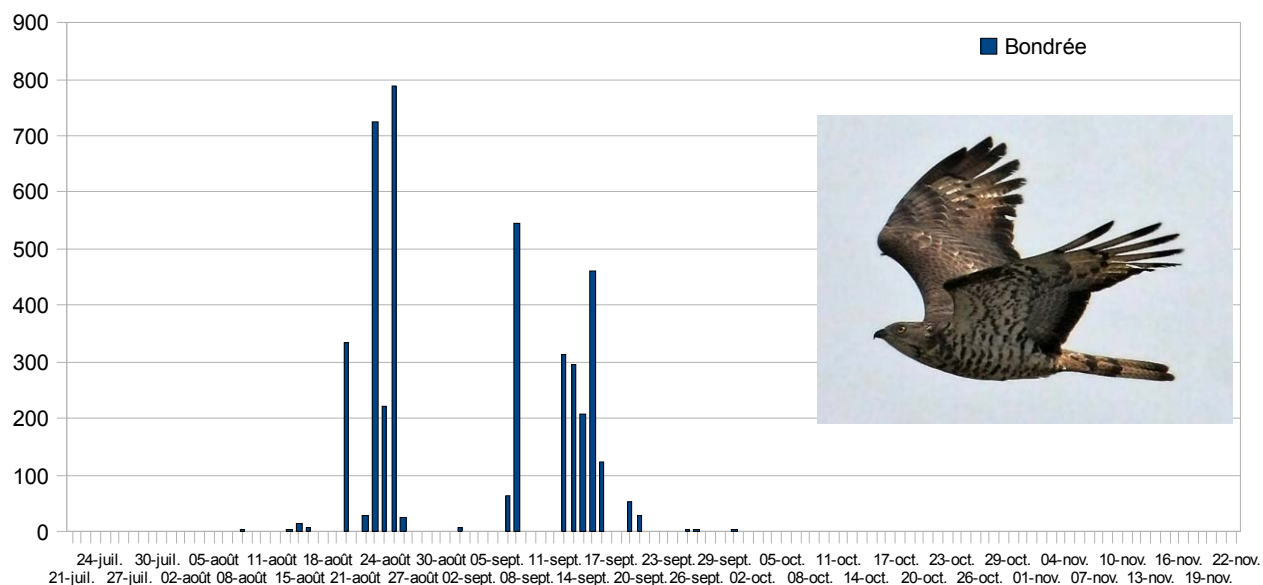
Espèce	Total	Top jour (et date)	premier	dernier
Busard cendré	96	21 (24/08)	04/août	25/oct.
Busard Saint Martin	24	4 (15/09)	15/sept.	19/nov.
Autour des palombes	5	1	20/août	25/oct.
Epervier d'Europe	3555	354 (15/09)	21/juil.	19/nov.
Accipiter sp	2			
Buse variable	866	410 (25/10)	26/juil.	22/nov.
Aigle pomarin	2	1 (26/08 & 1/10)		
Aigle criard	1	1 (3/10)		
Aigle royal (N)	1	1 (25/10)		
Aigle de Bonelli	2	1 (7/09 & 16/09)		
Aigle botté (S)	10	2 (25/10)	13/sept.	11/nov.
Aigle botté (N)	7	3 (6/10)	03/nov.	07/nov.
Aigle botté (?)	3	1		
Balbusard pêcheur	81	20 (14/09)	09/août	05/oct.
Faucon crécerellette	2	1 (15/09 & 5/10)		
Faucon crécerelle	761	102 (9/10)	04/août	22/nov.
Faucon kobez	2	1 (19/09 & 20/09)		
Faucon émerillon	24	3 (25/10)	06/sept.	11/nov.
Faucon hobereau	361	58 (19/09)	13/août	09/oct.
Faucon d'Eléonore	9	2 (23/08)	26/juil.	16/sept.
Faucon pèlerin	8	2 (12/09)	20/août	15/nov.
Faucon sp	7			
Rapaces sp	6			
Grue cendrée	250	56 (26/10)	14/oct.	22/nov.
Glaréole à collier	2	2 (16/08)		
Vanneau huppé	119	78 (5/11)	23/août	05/nov.
Bécassine des marais	3	2 (20/09)	20/août	20/sept.
Barge rousse	2	2 (23/08)		
Barge à queue noire	5	5 (8/08)		
Courlis cendré	6	5 (4/10)	20/sept.	04/oct.
Chevalier sylvain	1	1 (20/08)		
Chevalier aboyeur	1	1 (13/08)		
Chevalier cul-blanc	3	1 (9, 13 & 20/08)		
Chevalier guignette	1	1 (9/08)		
Chevalier sp	1			
Pigeon colombin	145	55 (20/09)	15/sept.	04/nov.

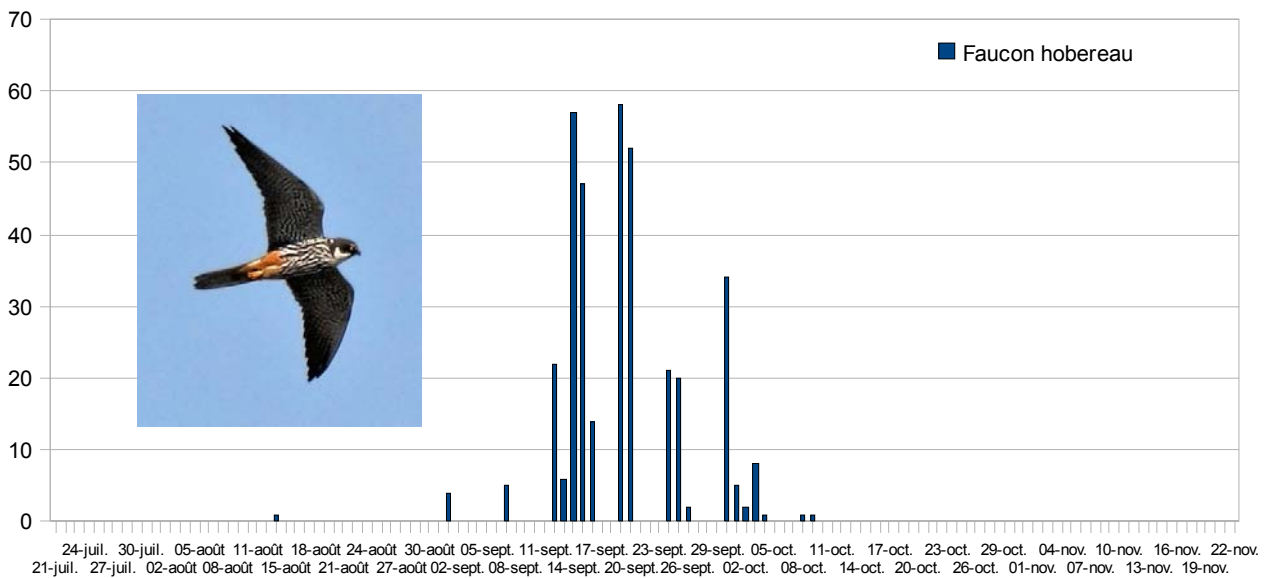
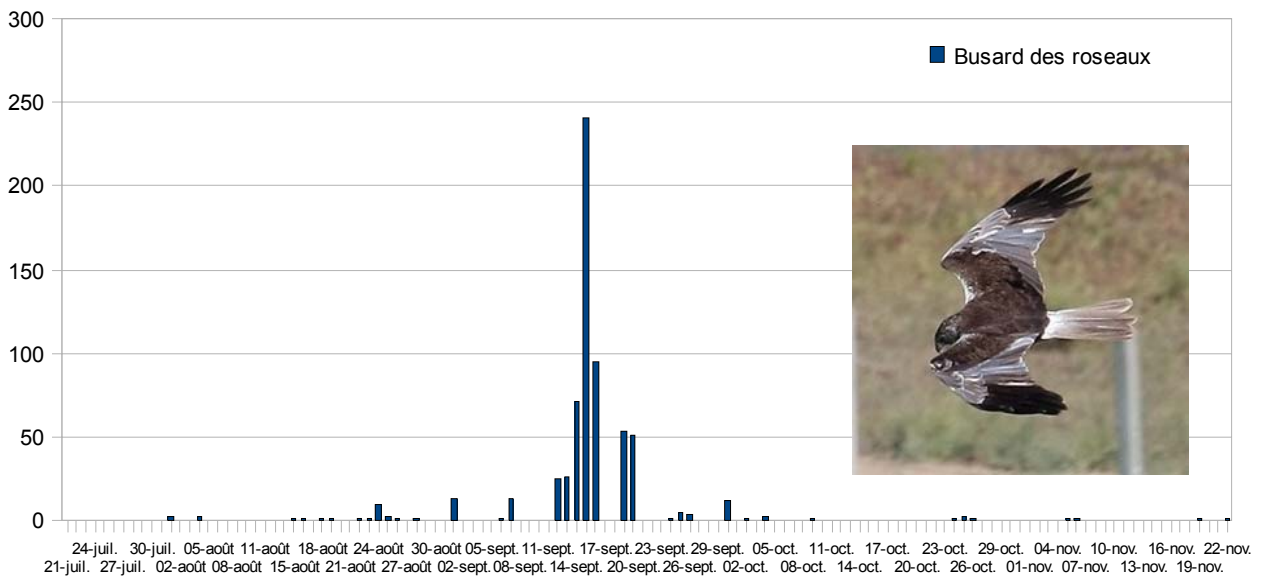
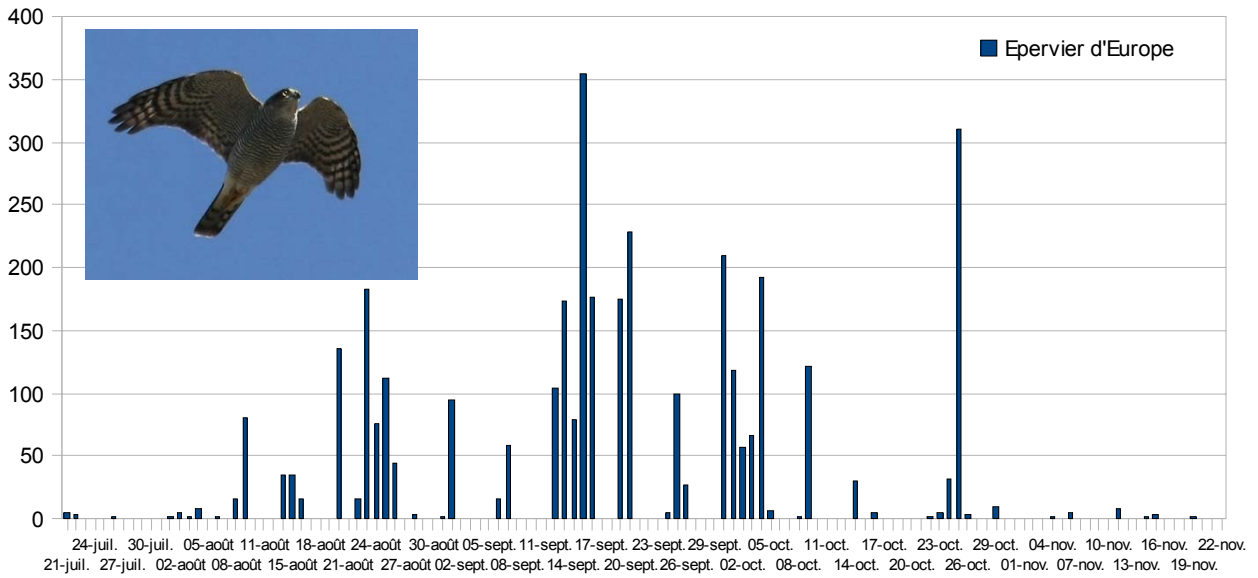
Espèce	Total	Top jour (et date)	premier	dernier
Pigeon ramier	7630	3703 (25/10)	04/août	15/nov.
Pigeon sp	1871	990 (24/10)	30/sept.	26/oct.
Tourterelle des bois	10	3 (6/09)	15/août	06/sept.
Martinet noir	39743	24156 (26/07)	21/juil.	20/sept.
Martinet pâle	10	4 (5/11)	08/août	05/nov.
Martinet à ventre blanc	35	9 (20/09)	08/août	09/oct.
Martinet sp	2			
Guêpier d'Europe	2143	520 (7/09)	08/août	20/sept.
Rollier	5	2 (20/08 & 22/08)	20/août	25/août
Huppe	1	1 (9/08)		
Alouette calandrelle	2	1 (9 & 25/10)		
Alouette lulu	17	14 (24/10)	24/oct.	04/nov.
Alouette des champs	701	215 (25/10)	30/sept.	15/nov.
Hirondelle de rivage	3623	3000 (20/09)	01/août	25/oct.
Hirondelle de rocher	328	246 (9/10)	13/août	11/nov.
Hirondelle rustique	26538	11000 (20/09)	01/août	11/nov.
Hirondelle de fenêtre	20249	8000 (20/09)	22/juil.	09/oct.
Pipit rousseline	11	3 (16/08)	16/août	25/oct.
Pipit des arbres	29	5 (15/09)	02/sept.	25/oct.
Pipit farlouse	406	120 (24/10)	20/sept.	11/nov.
Pipit à gorge rousse	1	1 (9/10)		
Pipit spioncelle	22	7 (24/10)	14/oct.	22/nov.
Bergeronnette printanière	297	41 (30/09)	13/août	24/oct.
Bergeronnette des ruisseaux	65	18 (3/10)	20/sept.	26/oct.
Bergeronnette grise	356	97 (24/10)	15/sept.	15/nov.
Accenteur mouchet	8	4 (24/10)	24/oct.	04/nov.
Rougequeue font blanc	1	1 (1/08)		
Traquet motteux	5	3 (15/09)	15/sept.	24/oct.
Merle noir	5	3 (24/10)	24/oct.	05/nov.
Grive litorne	1	1 (18/10)		
Grive musicienne	67	23 (24/10)	30/sept.	25/oct.
Grive mauvis	5	5 (24/10)		
Grive draine	206	133 (24/10)	30/sept.	25/oct.
Fauvette à lunettes	1	1 (16/08)		
Pouillot de Bonelli	1	1 (8/08)		
Pouillot véloce	5	3 (25/10)	24/oct.	25/oct.

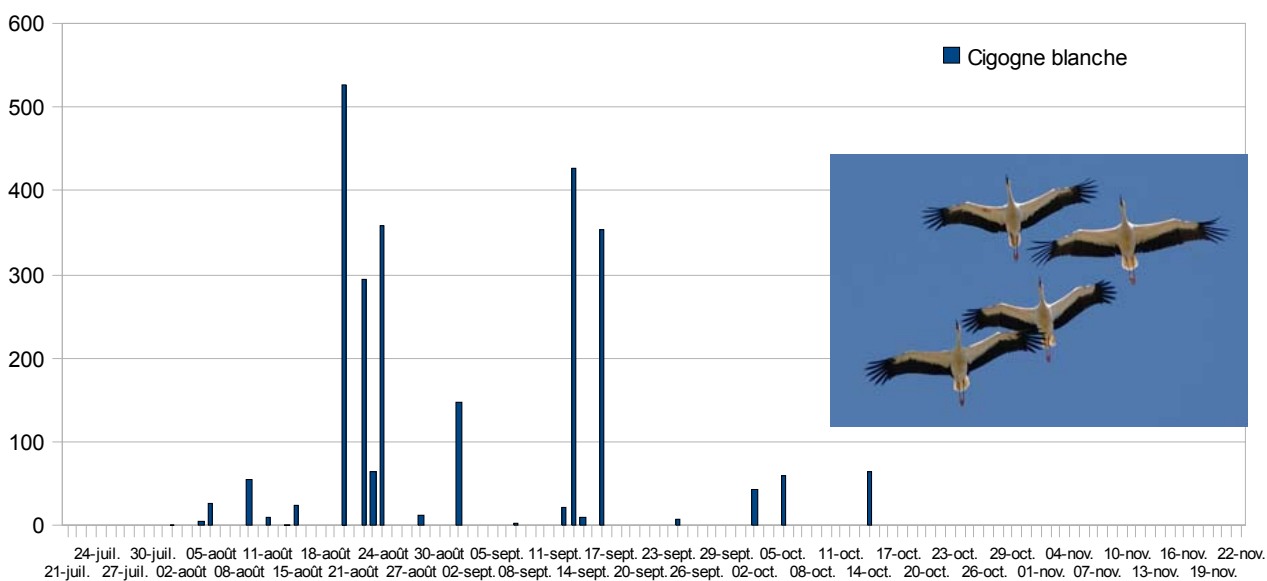
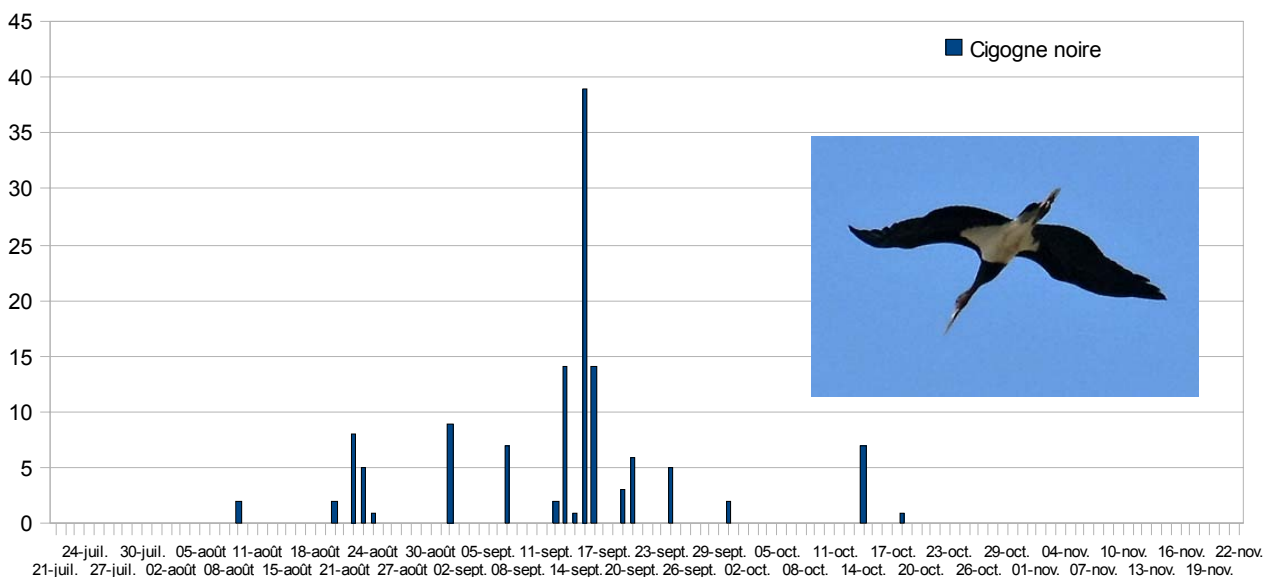
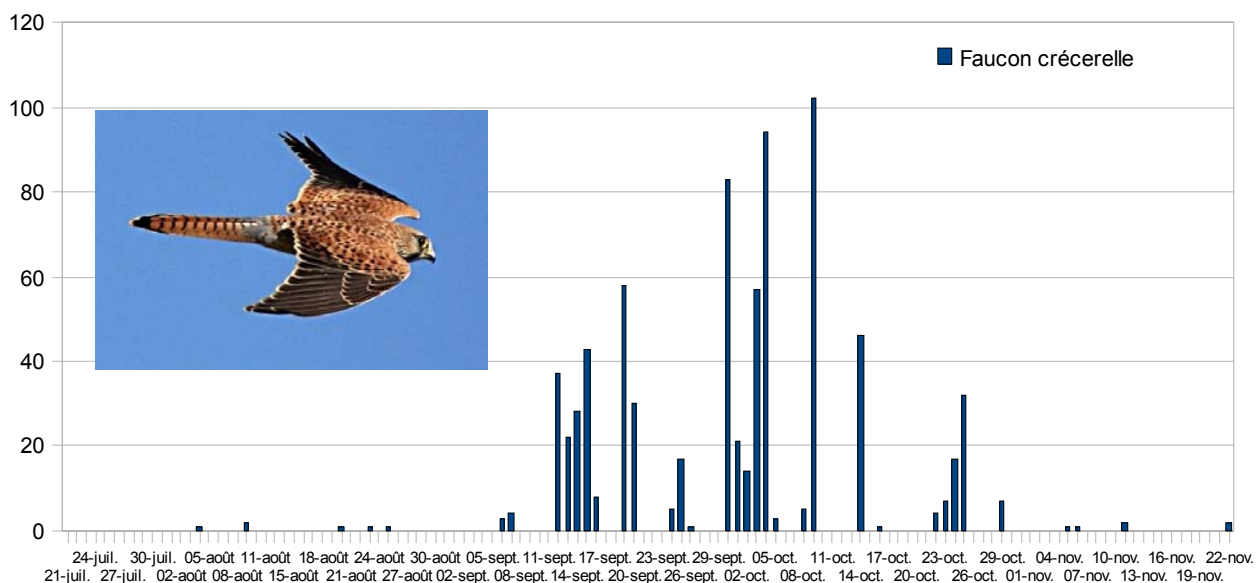
Espèce	Total	Top jour (et date)	premier	dernier
Pouillot fitis	6	2 (6/08, 15/09 & 20/09)		
Gobemouche noir	1	1 (15/08)		
Mésange bleue	37	11 (23/10)	20/sept.	05/nov.
Mésange charbonnière	1	1 (24/10)		
Rémiz penduline	26	23 (24/10)	30/sept.	26/oct.
Loriot d'Europe	7	6 (16/08)	15/août	16/août
Pie bavarde	1	1 (11/11)		
Choucas des tours	2	2 (18/10)		
Corneille noire	9	4 (24/08)	24/août	04/oct.
Corneille mantelée	1	1 (25/10)		
Etourneau sansonnet	1327	1260 (24/10)	15/août	24/oct.
Moineau friquet	2	1 (8/08 & 24/10)		
Pinson des arbres	43952	19297 (24/10)	20/sept.	22/nov.
Pinson du nord	294	151 (4/11)	23/oct.	22/nov.
Serin cini	728	251 (24/10)	20/sept.	22/nov.
Verdier d'Europe	77	35 (24/10)	17/oct.	08/nov.
Chardonneret élégant	500	162 (24/10)	02/août	22/nov.
Tarin des aulnes	99	35 (24/10)	24/oct.	07/nov.
Linotte mélodieuse	471	146 (24/10)	25/août	22/nov.
Bec-croisé des sapins	3	3 (9/10)		
Grosbec casse-noyaux	56	47 (25/10)	24/oct.	06/nov.
Fringille sp.	47			
Bruant jaune	5	2 (25/10)	24/oct.	22/nov.
Bruant zizi	3	3 (25/10)		
Bruant ortolan	2	2 (20/09)		
Bruant des roseaux	311	122 (25/10)	09/oct.	22/nov.
Bruant proyer	59	22 (25/10)	09/oct.	15/nov.



Phénologie du passage de certaines espèces







EFFECTIFS DENOMBRES A GRUISSAN 1983-2008

	1983	1984	1986	1987	1988	1989	<i>1990</i>	<i>1991</i>	<i>1992</i>	1996	<i>2003</i>	<i>2004</i>	<i>2005</i>	<i>2006</i>	2007	2008
Percnoptère	2		1	1	2	2		<i>1</i>					<i>1</i>		2	
Vautour fauve											<i>1</i>		<i>4</i>		11	3
Vautour moine									1							
Balbusard	61	80	33	66	77	94		<i>38</i>	49	51	<i>39</i>	<i>17</i>	<i>74</i>	<i>20</i>	118	81
Aigle royal						1		<i>2</i>	3				<i>1</i>		1	1
Aigle pomarin								<i>1</i>	3	2					1	2
Aigle criard																1
Aigle impérial															1	
Circaète	28	236	167	162	202	95	<i>16</i>	<i>101</i>	136	163	<i>5</i>	<i>45</i>	<i>172</i>	<i>50</i>	152	159
Aigle botté		3	21	7	23	11		<i>10</i>	12	3	<i>19</i>	<i>392N</i>	<i>134N</i>	<i>6</i>	9S,11N	10S, 7N
Aigle de Bonelli													<i>1</i>		2	2
Milan royal	44	182	66	23	146	144		<i>63</i>	124	64	<i>25</i>	<i>10</i>	<i>55</i>	<i>11</i>	243	111
Milan noir	1720	2760	802	2859	2906	5097	<i>4415</i>	<i>1090</i>	1514	1176	<i>56</i>	<i>261</i>	<i>856</i>	<i>305</i>	2099	1383
Elanion blanc																1
Busard des roseaux	127	648	298	666	1567	897	<i>124</i>	<i>360</i>	599	123	<i>162</i>	<i>44</i>	<i>207</i>	<i>112</i>	678	518
Busard St Martin	2	10	9	15	34	18		<i>22</i>	27	5	<i>1</i>	<i>2</i>	<i>4</i>	<i>7</i>	47	5
Busard cendré	258	115	128	101	219	251	<i>261</i>	<i>104</i>	123	74	<i>31</i>	<i>40</i>	<i>27</i>	<i>59</i>	148	89
Buse variable	33	89	165	74	60	160		<i>111</i>	137	166	<i>128</i>	<i>32</i>	<i>609</i>	<i>278</i>	1737	804
Bondrée	1822	3166	959	2001	4415	3986	<i>1948</i>	<i>523</i>	6203	7848	<i>2831</i>	<i>2264</i>	<i>4972</i>	<i>4016</i>	12353	4225
Epervier	1039	1532	1275	992	2622	1432	<i>953</i>	<i>1061</i>	1278	1263	<i>1061</i>	<i>335</i>	<i>1471</i>	<i>1172</i>	4822	3536
Autour		2			3	6		<i>1</i>	2	3			<i>2</i>	<i>2</i>	1	5
Faucon crécerelle	335	592	341	701	1173	503	<i>47</i>	<i>261</i>	608	220	<i>229</i>	<i>58</i>	<i>325</i>	<i>302</i>	1464	761
Faucon crécerellette	1			1	1	2					<i>0</i>	<i>1</i>	<i>9</i>	<i>25</i>	18	2
Faucon kobez				3	2	7		<i>1</i>	1				<i>2</i>		5	2
Faucon hobereau	72	155	25	138	247	61		<i>66</i>	153	39	<i>7</i>	<i>10</i>	<i>41</i>	<i>47</i>	124	361
Faucon d'Eléonore				3	5	29			4						2	9
Faucon pèlerin	1	3	4	2	5	5		<i>3</i>	2	4	<i>2</i>			<i>4</i>	14	8
Faucon émerillon	5	6	10	30	12	13		<i>3</i>	37		<i>5</i>		<i>3</i>	<i>7</i>	44	24
TOTAL RAPACES	5550	9579	4304	7845	13721	12814	<i>7545</i>	<i>3822</i>	11016	11204	<i>4602</i>	<i>3511</i>	<i>8980</i>	<i>6423</i>	23506	12348
Cigogne blanche	41	8	41	73	268	165	<i>419</i>	<i>242</i>	61	1291	<i>2138</i>	<i>939</i>	<i>1515</i>	<i>1124</i>	2170	2516
Cigogne noire	10	62	47	49	102	121	<i>95</i>	<i>30</i>	56	?	<i>53</i>	<i>27</i>	<i>75</i>	<i>4</i>	121	128
Guépier	1409	1635					<i>1862</i>	<i>1880</i>			<i>2467</i>	<i>808</i>	<i>2330</i>	<i>2268</i>	2406	2143
Rollier	5	4					<i>11</i>	<i>8</i>					<i>4</i>	<i>9</i>	92	5

- en italique les années de suivi non systématique ou informations incomplètes (cahier perdu)